

Leikskólinn Bergheimar



Rýmingaráætlun

Símanúmer:

Neyðarlínan.....112

Öryggismiðstöðin.....530-2400

Brunavarnir Árnæssýslu.....480-0900

Rýmingaráætlanir

Eldvarnir snerta alla-alla daga meira og minna.

Heima, í vinnunni og nánast hvar sem er.

Eldvörnum er oft skipt í tvo flokka þ.e. slökkvistarfar og fyrirbyggjandi starf. Slökkvistarfið hefur það að markmiði að bjarga því sem bjargað verður eftir slys. Fyrirbyggjandi starfið hefur aftur á móti þann tilgang að forða slysum eða a.m.k. að draga úr þeim eins og unnt er. Þessum markmiðum er reynt að ná með byggingartæknilegum aðgerðum, fræðslu og æfingum. Einnig með björgunaráætlun þ.m.t. rýmingaráætlun. Á hverju ári er haldin brunaæfing þar sem þessi viðbrögð eru æfð.

Það hefur margoft komið í ljós að afar litlar líkur eru til þess að menn bregðist rétt við, ef menn skyndilega standa frammi fyrir vanda sem skapast getur af eldsvoða, nema menn hafi gert sér grein fyrir hættunni og hugleitt viðbrögð. Best er að gera áætlun. Til þess að allir sem málið snertir geti unnið samstíga verður áætlunin að vera skrifleg og ef menn vilja vera vissir um að áætlunin sé raunhæf, þarf að prófa hana. Einnig er oft nauðsynlegt að æfa áætlanir, eða hluta þeirra, til að þær geti talist öruggar.

Afgerandi þáttur í framkvæmd rýmingar er tíminn. Því þarf að leita leiða til að hún taki sem allra stystan tíma. Eins þarf að reyna að koma því þannig fyrir að hún geti hafist sem allra fyrst, eftir að hættuástand skapast.

Þau atriði sem þarf að hafa í huga við gerð rýmingaráætlunar eru m.a.:

✓ Fólksfjöldinn.

✓ Hreyfigeta fólks.

✓ Fjöldi aðstoðarfólks ef þörf er á og um er að ræða.

✓ Rýmingarleiðir.

✓ Söfnunarstaður og lokastaður.

✓ Tíminn til rýmingar.

Nauðsynlegt er að sem flest sjónarmið hinna ólíku hópa sem hafa með málið að gera komi fram.

Leikskólinn Bergheimar

Þau atriði sem þarf að hafa í huga við gerð rýmingaráætlunar fyrir Leikskólann Bergheima.

1. **Fólksfjöldinn:** Flest eru börnin um 120 samtímis í skólanum og þá eru u.þ.b. 40 starfsmenn. Verður ekki betur séð en að það sé vel mannað og ætti því rýming að ganga vel. Merkt er við börn þegar þau koma og fara. Mikilvægt er að ipadinn sé alltaf á sínum stað og allir viti hvar sá staður er. Í ipadinum er einnig símanúmer aðstandenda svo fljótlega er hægt að hringja og upplýsa um ástandið. Eins er aðstandendalisti í Ráðhúsinu, starfsfólk þar aðstoðar við að hringja út, sem er uppfærður þegar breytingar eiga sér stað í leikskólanum.
2. **Hreyfigeta fólksins:** Telja verður að ung börn þurfi mikla aðstoð við að bjarga sér. Yngstu börnin eru um 16-18 mánaða og sum ganga ekki. Eldri börnin þurfa einnig aðstoð vegna vanhæfni að meta aðstæður.
3. **Fjöldi aðstoðarfólks:** Ekki ætti að vera nauðsynlegt að kalla til aðstoðarfólk vegna rýmingar. Það fólk sem er á staðnum ætti í öllum tilfellum að ráða við að rýma húsið.
4. **Rýmingarleiðir:** Rýmingarleiðir eru 2 úr hverjum kjarna, beint út og fram á gang. Útgangar eru merktir með út-ljósum. Vegna þess að útidyrhurðir opnast út, þarf að gæta þess að ekki safnist snjór fyrir hurðirnar á veturna. Álfaheimar þurfa jafnvel að safnast saman fyrir framan Leikskólann ef eldur kemur upp í ganginum þar. Söfnunarstaðir eru: Goðheimar stóri kastalinn, Tröllaheimar litli kastalinn, Hulduheimar klifurhúsið, Álfaheimar báturinn/við ljósastaurinn, Ásheimar rólurnar og Dvergaheimar kastalinn.
5. **Lokastaður:** Okkar lokastaður til að fara á ef það er eldur í húsinu er Grunnskólinn í Þorlákshöfn, yngstu börnin fara á Goðheima ef það er metið að þar sé engin hættu.
6. **Tíminn til rýmingar:** Tími til rýmingar er ekki mikill, vegna þess að eldur getur þróast hratt ef ekkert er að gert. Húsið er vel byggt og stenst í öllum megin atriðum kröfur. Brunaviðvörðunarkerfi er í húsinu og þar af leiðandi á eldur að uppgötvast strax á byrjunarstigi, sem gefur meira svigrúm til rýmingar.

Viðvörðunarkerfi

Boð frá brunaviðvörðunarkerfi: Í skólanum er brunaviðvörðunarkerfi. Ef boð koma frá kerfinu er mjög mikilvægt að bregðast alltaf við og athuga hvað veldur boðunum. Hugsíð aldrei að einhver annar eigi að kanna málið, gangið alltaf strax úr skugga um að það hafi verið gert.

Athugið!

Brunaviðvörðunarkerfi er tengt vaktstöð.

Vibrögð við boðum: Allir starfsmenn fara í viðbragðsstöðu. Leikskólastjóri og einn úr hverri einingu fara að stjórnstöð kerfisins og framkvæma eftirfarandi:

1. Á stöð logar ljós sem á stendur „Eldur“
 - a. Í efstu línu á upplýstum skjá sést hvaða skynjari sendi boðin. Ath hverfur þegar ýtt hefur verið á Enter.
 - b. Ýta á Enter, ýta 5x ör upp síðan á enter.
2. Ýta 1x á takka „Stöðva/ræsa hljóðgjafa“.
3. Finna á uppdrætti á hvaða svæði viðkomandi skynjari er.
4. Fara strax og kanna hvað veldur boðunum.

Falsboð: Ef engin merki finnast um eld á því svæði sem boðin komu frá er mikilvægt að finna skynjarann sem sendi boðin, hann finnst á því að lítið gaumljós logar á skynjara sem hefur sent boð. Mikilvægt er að skrá öll falsboð í þjónustubók sem fylgir kerfinu. Að lokum skal endursetja kerfið með því að þrýsta á hnapp „Endurstilla“.

Raunverulegt eldboð: Ef um eld er að ræða, skal þegar í stað vara alla við með því að ýta 1x á takka „Stöðva/ræsa hljóðgjafa“. Þá fara bjöllur aftur í gang og eiga þá allir að vita að hætta er á ferðum og skal þegar í stað setja í gang rýmingaráætlun. Hikið aldrei við að rýma húsið ef minnsti grunur er um að þess þurfi. Jafnvel þó það takist að slökkva eldinn strax getur verið nauðsynlegt að leita aðstoðar slökkviliðs, til að reykkræsta húsið og meta hvort hætta er á frekari eldi.

Rýmingaráætlun

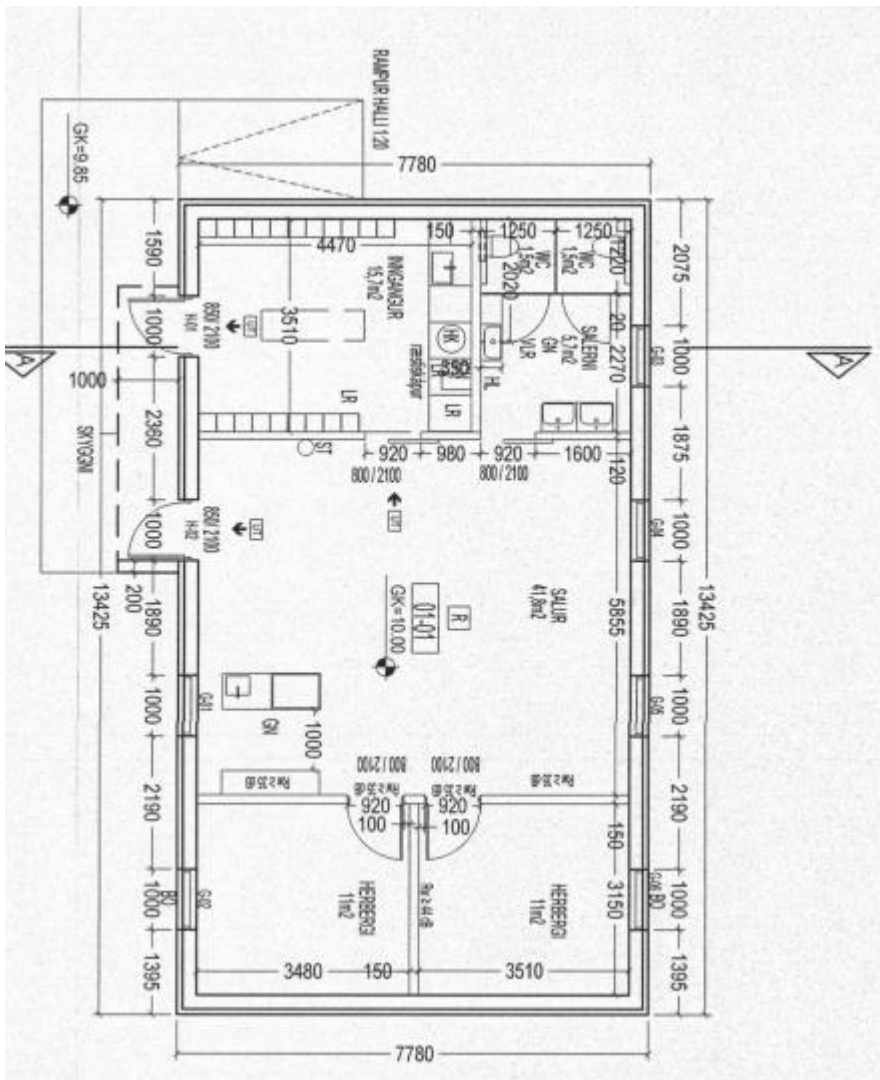
Kjarnar

1. Stjórnendur og starfsmenn af einingu koma í anddyri, hringt er frá vakstöð til að kanna hvað veldur boðunum. **Ef ekki er hringt skal strax gera ráðstafanir til að kalla til aðstoð.**
 - a) Samræmt neyðarnúmer er: 112
 - b) Talið skýrt og rólega, útskýrið vandann
 - c) Takið fram ef einhver hefur slasast eða er enn inni.
 - d) Tilgreinið hvað byggingu er um að ræða
2. Starfsmaður velur flóttaleið, rýming fer fram við önnur boð viðvörunarbjöllu. Kjarnar fara á söfnunarstað, starfsmenn telja barnahópinn og fara yfir mætingarlista. Ef í ljós kemur að einhver vantar við nafnakall er mikilvægt að þær upplýsingar berist strax til Neyðarlínu og slökkviliðs. Stjórnandi gefur heimild til þess hvenær má yfirgefa söfnunarstaðinn á lokastað og hringir í Ráðhúsið og biður um að hringt sé í foreldra.
3. Þegar stjórnandi sér að stig 1 og 2 eru að klárast og ef einhver er tiltækur skal hefja slökkvistarf. **Rjúfið straum af húsinu er hægt er að komast að rafmagnstöflunni.** Rafmagnstaflan er í tæknirými hússins bakvið hurð, þrjú lekaliðar sem þarf að slá út, eru í röð niður töfluna. Slökkvitæki og brunaslöngur eru víðsvegar um húsið, hver og einn þarf að kynna sér hvar slökkvibúnaður er staðsettur í húsinu.
4. Slökkviliðið kemur á staðinn: Yfirmaður gefur stjórnanda slökkviliðsins upplýsingar um hvort einhverjir eru inni og hvar möguleg staðsetning þeirra er.

Starfsfólk eldhúss

1. Starfsfólk velur flóttaleið
2. Yfirmaður eldhúss telur fólkið
3. Starfsfólk eldhúss kemur á söfnunarstað og aðstoðar við að koma börnunum yfir í skólann ef það er eldur.

Goðheimar, sérhús í lóðinni



Goðheimar: við stóra kastalann
Tröllaheimar: við litla kastalann
Hulduheimar: við klifurkofann
Álfaheimar: við bátinn og sjoppuna
Ásheimar: við sandkassann í litlu lóðinni
Dvergaheimar: við kastalann í litlu lóðinni

Rýming á húsnæði vegna brunaboða

**Safna saman börnunum við neyðarútganga
og taka til nafnalista**

Kennarar bíða fyrirmæla frá stjórnendum

Er eldur laus?

Já

Nei

**Leikskólastjóri eða staðgengill
hringir í 112**

Hætt við rýmingu

Rýma húsið

Fara á öruggt svæði utandyra

Nafnakall

**Hringa í ráðhús, þau hringja í
aðstandendur**

Fara í grunnskólann